

UHI Research Database pdf download summary

Models de vida femenins en el medi rural. Un cas d'estudi a la Sierra del Segura (Albacete)

Vercher, Nestor; Escribano Pizarro, Jaime; Valero, Diana E

Published in:
Documents d'Anàlisi Geogràfica

Publication date:
2019

Publisher rights:
©2017 The Authors

The re-use license for this item is:
CC BY

The Document Version you have downloaded here is:
Peer reviewed version

[Link to author version on UHI Research Database](#)

Citation for published version (APA):

Vercher, N., Escribano Pizarro, J., & Valero, D. E. (2019). Models de vida femenins en el medi rural. Un cas d'estudi a la Sierra del Segura (Albacete). *Documents d'Anàlisi Geogràfica*, 65(1), 139-161.

General rights

Copyright and moral rights for the publications made accessible in the UHI Research Database are retained by the authors and/or other copyright owners and it is a condition of accessing publications that users recognise and abide by the legal requirements associated with these rights:

- 1) Users may download and print one copy of any publication from the UHI Research Database for the purpose of private study or research.
- 2) You may not further distribute the material or use it for any profit-making activity or commercial gain
- 3) You may freely distribute the URL identifying the publication in the UHI Research Database

Take down policy

If you believe that this document breaches copyright please contact us at RO@uhi.ac.uk providing details; we will remove access to the work immediately and investigate your claim.

Models de vida femenins en el medi rural. Un cas d'estudi a la Sierra del Segura
(Albacete)

Néstor Vercher Savall

Universitat de València. Institut Interuniversitari de Desenvolupament Local. Grup
d'Investigació en Desenvolupament Rural UDERVAL.

Nestor.Vercher@uv.es (adreça prioritària de contacte)

Jaime Escribano Pizarro

Universitat de València. Departament de Geografia i Institut Interuniversitari de
Desenvolupament Local. Grup d'Investigació en Desenvolupament Rural UDERVAL.

Jaime.Escribano@uv.es

Diana E. Valero

University of the Highlands & Islands. Perth College. Centre for Mountain Studies
(Scotland).

diana.valero.perth@uhi.ac.uk

Els autors declaren no haver enviat l'article a cap altra revista ni tenir el propòsit de fer-
ho abans de la resposta de DAG.

Highlights:

Problema/marc: Sobreemigració femenina i masculinització de les zones rurals.

Objectiu: Caracteritzar els principals patrons de vida de les dones rurals:
economia, societat, política, serveis, rols...

Mètode: Cas d'estudi (Sierra del Segura, Albacete), 35 entrevistes
semiestructurades i anàlisi de contingut i discurs.

Resultats principals: Quatre models de vida femenins diferenciats on les
trajectòries físiques de localització són variable explicativa destacable.

Conclusions: Polítiques públiques per reforçar dos dels models amb major
potencial. Oportunitats de la nova ruralitat.

Models de vida femenins en el medi rural. Un cas d'estudi a la Sierra del Segura (Albacete)*

Néstor Vercher Savall

Universitat de València. Institut Interuniversitari de Desenvolupament Local. Grup d'Investigació en Desenvolupament Rural UDERVAL
Nestor.Vercher@uv.es

Jaime Escribano Pizarro

Universitat de València. Departament de Geografia i Institut Interuniversitari de Desenvolupament Local. Grup d'Investigació en Desenvolupament Rural UDERVAL
Jaime.Escribano@uv.es

Diana E. Valero

University of the Highlands & Islands. Perth College. Centre for Mountain Studies (Scotland)
diana.valero.perth@uhi.ac.uk

Resum: La sobreemigració femenina i la masculinització són processos encara latents en gran part de la ruralitat espanyola. No obstant això, existeixen dones que mantenen o traslladen la seua residència a aquestes àrees. Així doncs, aquesta investigació tracta de caracteritzar les principals circumstàncies i patrons de vida que assumeixen i configuren les dones rurals. A partir d'un cas d'estudi, la Sierra del Segura (Albacete), i mitjançant tècniques qualitatives, s'exposen quatre grans models de vida femenins. Per una part, dos que impliquen una trajectòria de localització ancorada al món rural i el manteniment de rols de gènere, si bé el component generacional habilita divergències importants en termes de participació social i econòmica. Per altra, dos models més que integren episodis urbans, nivells educatius més elevats i esquemes socioculturals renovats, que poden ajudar a promoure iniciatives socioeconòmiques i a fixar població.

Paraules clau: dona rural; patrons de vida; trajectòries; medi rural; Sierra del Segura (Albacete)

Resumen: La sobreemigración femenina y la masculinización son procesos aún latentes en gran parte de la ruralidad española. Sin embargo, existen mujeres que mantienen o trasladan su residencia a estas áreas. Así pues, esta investigación trata de caracterizar las principales circunstancias y modelos de vida que asumen y configuran las mujeres rurales. A partir de un caso de estudio, la Sierra del Segura (Albacete), y mediante técnicas cualitativas, se exponen cuatro grandes

* Aquest treball s'inscriu en el marc de les ajudes a la investigació 2015 de l'*Instituto de Estudios Albacetenses Don Juan Manuel* de l'Excma. Diputació d'Albacete. L'elaboració de l'article també ha estat possible gràcies al programa de Formació de Professorat Universitari (FPU) del Ministeri d'Educació, Cultura i Esport.

modelos de vida femeninos. Por una parte, dos que implican una trayectoria de localización anclada al mundo rural y el mantenimiento de roles de género, si bien la componente generacional habilita divergencias importantes en términos de participación social y económica. Por otra, otros dos modelos que integran episodios urbanos, niveles educativos más elevados y esquemas socio-culturales renovados que pueden ayudar a promover iniciativas socioeconómicas y a fijar población.

Palabras clave: mujer rural; patrones de vida; trayectorias; medio rural; Sierra del Segura (Albacete)

Résumé: L'excès d'émigration des femmes et de la masculinisation sont encore en grande partie des processus cachés à la ruralité espagnole. Cependant, il y a des femmes qui maintiennent ou transfèrent leur résidence à ces zones. Ainsi, cette recherche tente de caractériser les principales circonstances et modes de vie que les femmes rurales assument et configurent. A partir d'une étude de cas, la Sierra del Segura (Albacete), et grâce à des techniques qualitatives, nous pouvons différencier quatre grands modes de vie pour le genre féminin. D'un côté, deux modes qui impliquent un chemin ancré à la campagne et la persistance des rôles de genre, bien que la composante générationnelle permette des différences significatives en termes de participation sociale et économique. D'autre côté, deux espaces plus qui intègrent des stages à la ville, des niveaux d'enseignement supérieur et des schèmes culturels rénovés qui peuvent aider à promouvoir des initiatives socio-économiques et à fixer de la population.

Mots-clés: femme rural; patron de vie; trajectoires; zones rurales; Sierra del Segura (Albacete)

Abstract: The higher emigration of women and masculinization are still latent processes in the Spanish rural areas. However, there are women who maintain or move their residence to these zones. Thus, this research aims to characterize the main life circumstances and models assumed and configured by rural women. Through a case of study, Sierra del Segura (Albacete), and qualitative techniques, we expose four major female life models. On the one hand, two life models implying local trajectories anchored at the rural world and the maintenance of gender roles, although showing important divergences regarding social and economic participation according to a generational component. On the other hand, another two life models connected with urban experiences, higher education levels and updated socio-cultural frameworks, which can promote socio-economic initiatives and help to fix the population.

Keywords: rural woman; life patterns; trajectories; rural areas, Sierra del Segura (Albacete)

Sumari

- | | |
|--|---|
| 1. Gènere i ruralitat | 4. Quatre grans models de vida femenins en la Sierra del Segura |
| 2. Plantejament i metodologia de la investigació | 5. Oportunitats i reptes a tall de cloenda |
| 3. Àrea territorial d'estudi | 6. Referències bibliogràfiques |

1. Gènere i ruralitat

No tots els territoris fan possible el desenvolupament femení en un grau equivalent. L'Espanya rural interior representa un dels contextos més complexos per a la construcció d'unes circumstàncies de vida que garantiscen l'apoderament i la igualtat d'oportunitats de les dones (Moyano, 2009). Nombrosos condicionants socioculturals i econòmics expliquen aquesta situació (sistema patriarcal acusat, invisibilitat de les tasques que porten a terme les dones, segmentació del mercat de treball, etc.), les conseqüències dels quals són ben conegudes: sobreemigració femenina i masculinització rural (Camarero et al., 2009; Frutos et al., 2009).

La desagrarització del segle vint ha canviat per complet la vida dels entorns rurals. El nou concepte d'allò que entenem per *rural* esdevé una realitat multifuncional i plena d'oportunitats però que, en la majoria dels casos, resulta incapaç de solucionar alguns desajustos de caràcter estructural (Cruz, 2006). La masculinització de les àrees rurals representa un d'aquests desequilibris de naturalesa més peremptòria. Es tracta d'una realitat, i alhora d'un procés, que complica la formació de famílies i la descendència (especialment quan es produeix a les edats genèsiques), pel què la sostenibilitat social de la comunitat i l'estabilitat emocional dels individus són malmeses (Sampedro, 2009).

Per fer-nos-en una idea, segons les dades del padró municipal de 2015 (INE, 2015), al conjunt de l'Estat espanyol trobem 96,45 homes per cada 100 dones. En canvi, els municipis amb menys de 10.000 habitants i no menys de 2.000 registren un índex de masculinitat de 101,11; mentre que als municipis amb una població inferior als 2.000 habitants l'indicador assoleix la xifra de 108,02. Com es pot observar, l'índex de masculinitat s'incrementa si ens fixem en municipis de menor població i esdevé particularment elevat quan descendim el llindar dels 2.000 habitants.

La ruptura de les joves rurals amb la submissió patriarcal i androcèntrica que representen les famílies agrícoles tradicionals ha estat canalitzada majoritàriament a través de processos d'emigració, on la *fugida il·lustrada* representa una de les hipòtesis més treballades (Camarero et al., 1991). La *fugida il·lustrada* tracta d'explicar la major emigració relativa de les dones rurals en comparació amb els homes. El desig de deslligar-

se dels rols de gènere tradicionals les ha portat a adquirir nivells de formació més elevats com una via d'ascens social i, en conseqüència, a deixar els entorns rurals (Sampedro, 1996). El menor reconeixement social de les dones seria el factor implícit que provocaria la seua marxa a zones urbanes (Camarero, 2009). La falta d'oportunitats laborals i la precarietat i invisibilitat de les existents les empeny a la cerca de millors ocupacions (MARM, 2009; Vercher et al., 2015). Tanmateix, la manca d'infraestructures i serveis a la població fa complicada la conciliació d'un treball de mercat amb les tasques vinculades al rol de gènere, és a dir, l'atenció familiar i domèstica (Pastor i Esparcia, 1998; Sabaté i Díaz, 2003; Escribano et al., 2015).

Una millor dotació de serveis a la població significa la satisfacció de les anomenades necessitats pràctiques de gènere, és a dir, aquelles que resolen carències del dia a dia i que es deriven de l'atribució tradicional dels rols de gènere. No obstant això, no són condició suficient per parlar d'igualtat d'oportunitats. Com explica Calatrava (2002), la problemàtica de gènere no ve estrictament per l'existència de desigualtat, sinó per una asimetria de poder entre sexes en la presa de decisions reproductives, productives i d'àmbit comunitari. Així doncs, com defensen Moser (1995) o Sen (2000), el desenvolupament femení en un sentit ampli exigiria la satisfacció de les necessitats estratègiques, aquelles que atempten a les relacions de poder.

Malgrat la realitat i la identitat tradicionals i diferenciades del món rural i dels seus habitants, les pautes de la modernitat urbana hi han anat fent camí. En paraules de Díaz (2005, 80), “ni los pueblos forman ya parte del atraso ancestral del mundo rural, ni las ciudades representan el contrapunto de la modernidad urbana”. Amb un jovent rural força similar a l'urbà, són moltes les joves que mostren una nova identitat arrelada al medi rural, una *nova ruralitat*, en la qual la mobilitat suposa un element nucli que fa possible una proximitat física i identitària amb l'urbs (Sampedro, 2008).

La mobilitat ha suposat una transformació de les possibilitats de moltes àrees rurals. En aquest sentit, Camarero i Sampedro (2008) assenyalen que la *fugida il·lustrada* esdevé un mecanisme més amb què les dones conformen el seu model de vida, però no l'únic. Les estratègies de *commuting* estarien també molt presents en tant que els mercats de treball rurals tenen una dimensió predominantment extralocal. En base a la hipòtesi d'aquests autors, les dones i els homes rurals amb formació elevada tendeixen a l'emigració en un grau similar i, de fet, són el col·lectiu que més emigra. En canvi, als segments de formació baixa és on el fenomen de la sobreemigració femenina es fa més patent. El món rural constitueix una paradoxa per a les joves rurals en la mesura que,

malgrat adoptar noves identitats equivalents a les joves urbanes, mantenen gran part de les pautes de gènere tradicionals en major mesura. Aquestes pautes, en termes de mobilitat, comporten la subordinació de l'activitat laboral femenina a les obligacions familiars i, en conseqüència, la reducció dels seus mercats de treball a un àmbit més local, amb independència del seu nivell educatiu (Sampedro, 2008). En aquest context, les dones amb baix nivell formatiu disposen de menys recursos per recórrer a serveis domèstics de pagament i, per consegüent, les oportunitats laborals extralocals condueixen a un canvi de residència.

L'estudi que tot seguit s'exposa prén com a punt de partida el aquest marc acadèmic sobre gènere i ruralitat i contribueix amb noves evidències recents i específiques sobre la realitat de la dona rural des d'un punt de vista integral. Es fa palesa l'heterogeneïtat femenina (i rural). Tanmateix, s'insisteix que el món rural manté resistències al desenvolupament femení i social, més o menys patents en funció de les trajectòries de vida, el nivell educatiu o els esquemes socioculturals assumits per les dones. Tenint en compte aquests elements, s'aporten quatre models o patrons de vida que faciliten l'anàlisi rural amb perspectiva de gènere.

2. Plantejament i metodologia de la investigació

Davant les estratègies de *fugida* i *commuting*, la simbiosi rural-urbana, les noves ruralitats i les identitats que se'n deriven, la persistència dels rols tradicionals de gènere i la irrupció de la crisi econòmica com a nou element d'instabilitat i canvi, aquesta investigació tracta de conèixer quines són les circumstàncies, patrons i comportaments de vida que assumeixen i configuren les dones que romanen a les zones rurals.

La sobreemigració i la masculinització són processos encara latents en gran part de la ruralitat espanyola, especialment en aquella de caràcter més accentuat. No obstant això, són moltes les dones que, mogudes per diferents motius, se senten arrelades a la seua població i tracten de construir-se un espai vital de ruptura amb els esquemes convencionals de la dona rural tradicional. D'altres, en canvi, adopten patrons i trajectòries gens vinculades amb esquemes socioculturals transformadors i, fins i tot, sostenen discursos de resignació o d'indiferència (Sampedro, 2008). Entre ambdós pols, són moltes les interfícies que se'ns presenten i que, a grans trets, tractarem de delimitar a partir d'un cas d'estudi, la comarca Sierra del Segura (Albacete).

L'objectiu de l'estudi és estudiar la realitat que viuen les dones rurals en un moment determinat del temps, en referència a la seua relació amb les diferents dimensions de la

vida (participació i relacions socials, activitat econòmica, gestió i rol familiar, interès i participació política, etc.) i que s'explica a partir d'elements com l'edat, el nivell educatiu, la trajectòria física de localització o els esquemes socioculturals interioritzats i de l'entorn. Les circumstàncies, patrons i comportaments vitals de les dones rurals que descrivim no estaran sempre lligats a variables generacionals, si bé hi trobarem un predomini de dones en uns segments d'edat relativament concrets. En efecte, aquests patrons de vida evolucionen amb el pas del temps i, consegüentment, la variable edat queda influenciada. Les trajectòries de localització, el nivell educatiu i els esquemes socioculturals que se'n deriven seran els elements que analitzarem per explicar els comportaments vitals lligats a posicions d'arrelament i de transformació dels rols de gènere.

L'estudi es realitza mitjançant tècniques qualitatives, compta amb un total de trenta-cinc entrevistes semiestructurades i s'ha elaborat durant el mes de juliol de 2016 amb converses d'entre 40 i 90 minuts. Les persones que hem entrevistat són fonamentalment dones. Aquests actors han estat seleccionats de forma no aleatòria a partir de criteris intencionals i de bola de neu. És a dir, en primer lloc, hem integrat els subjectes que tenien un rol clau segons el nostre objectiu d'estudi, considerant la informació secundària del territori obtinguda de forma prèvia al treball de camp i atenent a l'interès de recollir perfils polítics, tècnics, empresarials, del món associatiu i de la societat civil en general. En segon lloc, a partir del contacte amb els primers actors, hem identificat altres subjectes potencials que també complien els criteris d'investigació i que podien aportar testimonis rellevants. El nombre d'entrevistes ha estat determinat pel punt de saturació a partir del qual cada entrevista addicional no aportava cap informació rellevant i nova (Escribano i Valero, 2016).

En conjunt, hem comptat amb nou actors empresarials,¹ nou polítics, vuit de perfil tècnic i nou procedents del sector social i civil. Dues de les trenta-cinc entrevistes s'han realitzat a homes de perfil polític amb la intenció d'integrar als resultats una visió diferencial de les dones des d'una posició de coneixement i perspectiva global del territori. No obstant això, els testimonis masculins han mantés una línia similar al discurs femení. Malgrat assumir la millor oferta d'ocupacions per a homes (segmentació laboral

¹ Com és usual al medi rural, hi ha entrevistades que participen en diferents facetes de la vida rural (política, empresària, activista social, etc.), i per això la seua classificació s'ha configurat en funció de la principal activitat en el moment de l'entrevista, fet que la mateixa entrevistada ha ajudat a determinar.

per sexes), coincideixen a destacar les millores en igualtat d'oportunitats respecte a èpoques passades.

Un cop recollida la informació primària, hem iniciat un procés de transcripció literal de les entrevistes i, posteriorment, una anàlisi mixta de la informació, això és, anàlisi de contingut i de discurs. Amb l'anàlisi de contingut s'ha organitzat la informació de les entrevistes en tres grans blocs: a) història de vida; b) activitats; c) igualtat i rols de gènere. A dintre de cada bloc s'han configurat diferents categories (i subcategories) segons allò que preteníem estudiar. Per exemple, en història de vida hem classificat la informació segons les variables edat, nivell educatiu, estat civil, descendència, origen i trajectòria de localització física. Al bloc d'activitats, hem generat categories per conèixer la participació econòmica, la participació en associacions (socials i/o laborals), la implicació sociopolítica i l'impacte de la reduïda dotació de serveis de les àrees rurals. Finalment, el bloc d'igualtat i rols de gènere es desagrega a través de múltiples categories que se centren en la percepció de rols de gènere en la societat, en la família, en el treball, en la política i en altres aspectes de la vida local. Igualment, aquest bloc recull la visió global de les dones sobre el grau d'igualtat d'oportunitats entre sexes en la comarca i en el món rural en general. Precisament, l'anàlisi de discurs ha estat emprada en aquest últim bloc per tal d'anar més enllà de la realitat descrita per les dones entrevistades. Així, la interpretació de les seues paraules i el seu discurs ens ha revelat els esquemes socioculturals relatius a la condició de gènere.

3. Àrea territorial d'estudi

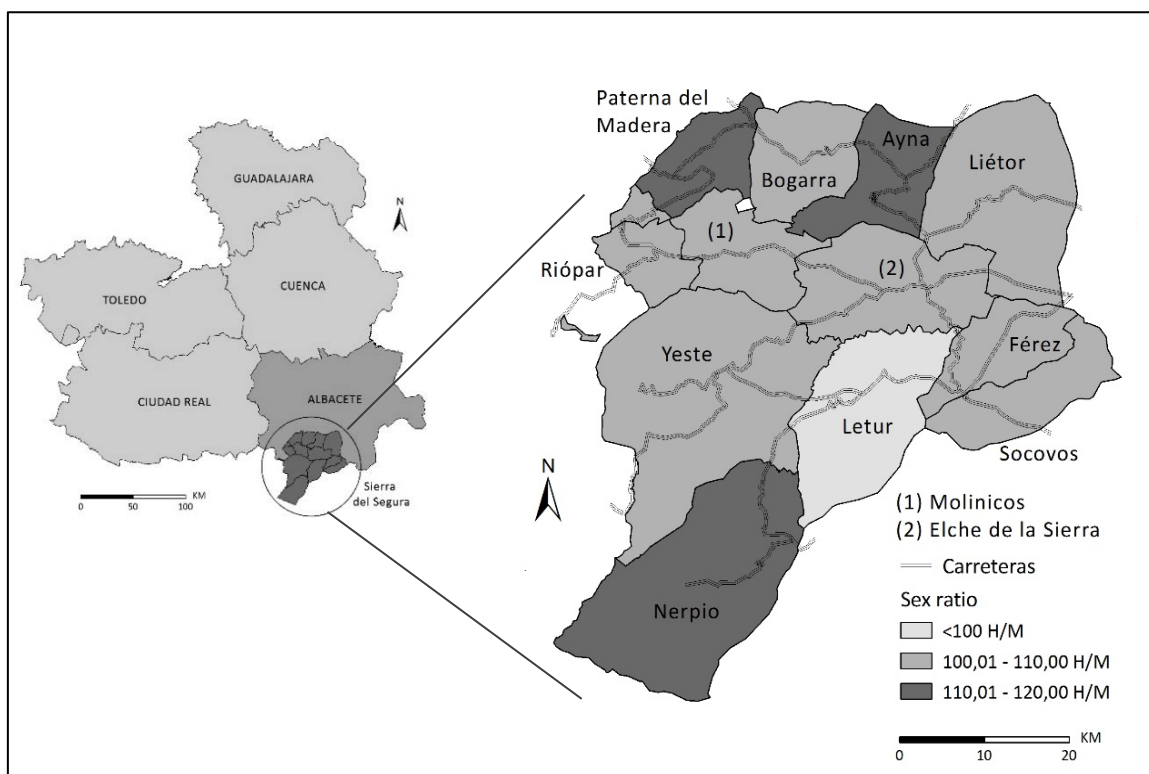
Com havíem avançat, aquesta investigació atén a un cas d'estudi, la Sierra del Segura. Es tracta d'una comarca del sud-oest de la província d'Albacete (Castella-La Manxa) que engloba 12 municipis, 105 pedanies i 189 nuclis de població, i que compta amb una població dispersa arreu del territori (densitat demogràfica de 6,42 hab/km²) (mapa 1).

Durant els últims quasi vint anys, la població de la Sierra del Segura s'ha reduït més d'una quarta part, assolint al 2015 els 17.244 habitants. La comarca ha perdut un major percentatge de població femenina que masculina, encara que la diferència és de menys d'un punt percentual. Pel que fa al fenomen de la masculinització (mapa 1), les xifres de 2015 indiquen una relació a la comarca de 105,5 homes per cada 100 dones. Parlem d'un territori masculinitzat, si bé la realitat municipal manifesta certa heterogeneïtat amb municipis de masculinització intensa (Nerpio, Paterna del Madera i Ayna), població feminitzada (Letur) i masculinitat moderada (la resta). És important assenyalar que el

predomini masculí es concentra en les edats més joves i, de forma molt més contundent, en les edats adultes. En canvi, la població major de 64 està plenament feminitzada (gràfic 1).

Si fem un pas endavant i ens fixem en el context formatiu i econòmic de la comarca,

Mapa 1. Índex de masculinitat municipal de la Sierra del Segura (2015)



Font: elaboració pròpia a partir de dades del Padró Municipal de l'INE.

podem afirmar que les dones rurals tenen una major formació que els homes. Un 20 % de les dones de la Sierra del Segura té estudis de tercer grau² mentre que en el cas dels homes, no s'arriba al 12 %. Igualment, més d'un 21 % dels homes tenen un nivell d'estudis bàsic, mentre que en el cas de les dones aquest segment no assoleix el 13 % (Cens de Població i Habitatges de l'INE de 2011).

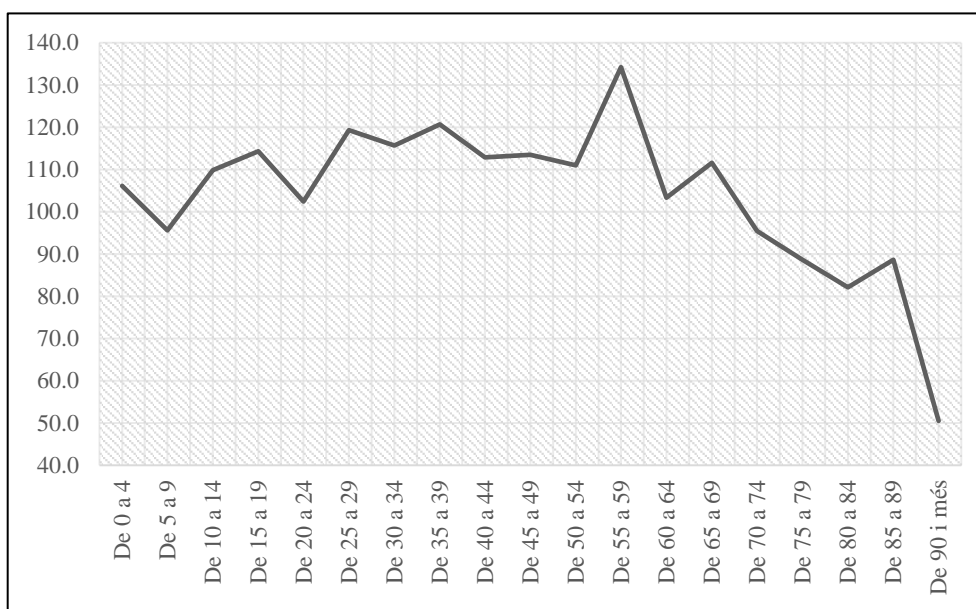
Pel que fa als sectors productius, la Sierra del Segura és un territori on més del 60 % de l'ocupació es localitza en el sector serveis, de fet, entre 2001-2011 el pes en població ocupada d'aquest sector s'ha incrementat més d'un 25 %. No obstant això, la construcció (16 %) i la indústria (12 %) són molt importants. Al contrari, l'agricultura es situa sobre el 8 % de la població ocupada i entre 2001-2011 ha reduït la seua rellevància quasi un 50

² Aquesta nomenclatura és l'empreta per l'INE al Cens 2011. Per tant, estudis de tercer grau és educació universitària, estudis de segons grau és educació secundària (inclosa FPs), i estudis bàsics fa referència a estudis primaris o no assolir l'últim curs de secundària.

% . El creixent pes del sector serveis durant els últims anys s'explica per la major caiguda de l'atur en d'altres sectors. Segons xifres de l'atur registrat en el conjunt de l'economia comarcal, entre 2007 i 2015 l'increment ha estat superior al 40 %. No obstant això, la crisi econòmica ha afectat més intensament als homes, en tant que l'atur masculí ha augmentat un 87 % durant el 2007-2015, mentre que el nombre de dones inscrites en l'atur s'ha incrementat un 18 %. Malgrat tot, les dones obtenen una presència predominant entre la població aturada (en 2015 el 56 % de la població aturada eren dones).

4. Quatre grans models vida femenins a la Sierra del Segura

Gràfic 1. Índex de masculinitat per grups quinquennals de la Sierra del Segura (2015)



Font: elaboració pròpia a partir de dades del Padró Municipal de l'INE.

L'anterior secció ha posat de manifest que la masculinització és una realitat a la Sierra del Segura. L'emigració de la seua població és també una evidència i la sobreemigració femenina, un fenomen encara latent però menys intens respecte d'antany.

Els models de vida caracteritzats a la Sierra del Segura i que ací presentem són quatre (taula 1): dos primers models marcats per una trajectòria física eminentment rural i dos circumstàncies més que compten amb itineraris de vida a la ciutat. Però el món

Taula 1. Caracterització de quatre grans models de vida en la Sierra del Segura

	A	B	C	D
<i>Rangs d'edat més representatius</i>	>50	<30 i 30-50	<30 i, en menor mesura, 30-40	30-45
<i>Nivell formatiu</i>	Primer grau/sense estudis.	Segon grau/primer grau.	Tercer grau/segon grau.	Tercer grau.
<i>Origen comarcal</i>	Sí.	Majoritàriament.	Sí.	Sí, però amb excepcions importants.
<i>Trajectòria de localització amb etapes urbanes</i>	No.	No.	Sí. Mínima d'1-2 anys.	Sí. Mínima de 3-5 anys.
<i>Activitats econòmiques</i>	Treball domèstic i atenció familiar / treballs feminitzats i plans d'ocupació.	Treball precari i/o treball domèstic. Política i plans d'ocupació.	Treballs inestables. Plans d'ocupació.	Emprenedoria. Treball domèstic i familiar, política.
<i>Mobilitat</i>	Nul·la/local (reduïda).	Local i extralocal (reduïda).	Local i extralocal.	Local i extralocal.
<i>Participació social i lúdica</i>	Participació moderada-elevada de caràcter convencional. Oci lleu-moderat.	Participació elevada en AMPA, associacions juvenils, festes... i en l'oci local.	Participació elevada en associacions juvenils, festes, culturals... i en l'oci local.	Participació elevada en associacions culturals, solidàries, festes... i en l'oci local.
<i>Participació en organitzacions laborals</i>	No.	No.	No.	Associacionisme sectorial, associació transversal d'emprenedors i professionals.
<i>Interès i implicació sociopolítica en el territori</i>	Baixa. Desconeixement dels mecanismes de participació i institucions de DR ⁽¹⁾	Baixa-mitjana. Sovint desconeixen molts dels mecanismes de participació i institucions de DR. Excepció de dones amb càrrec polític.	Elevada. Ús de mecanismes de participació i coneixement d'institucions de DR.	Molt elevada. Ús de mecanismes de participació, formen part de les institucions de DR i estan interessades en participar de la política local.
<i>Rols de gènere</i>	Assumpció plena de rols domèstics. Percepció nul·la o lleu dels rols en general.	Assumpció parcial de rols domèstics. Percepció moderada de rols a la família i la societat. Percepció baixa en el treball i la política.	Baixa assumpció de rols domèstics. Percepció elevada de rols tradicionals en general.	Ruptura de rols de gènere tradicionals. Percepció elevada de rols tradicionals en general. S'enfronten a la presència de rols.
<i>Igualtat d'oportunitats entre sexes</i>	Situació acceptable.	Ha millorat i és millorable, però la situació és acceptable.	Ha millorat però necessita millorar.	No és real i necessita millorar molt.
<i>Impacte de la reduïda dotació de serveis</i>	Impacte indirecte (atenció de néts/es) i directe (parents dependents i transport públic).	Gran impacte sobre la participació laboral.	Anhel de major oferta cultural i d'oci.	Impacte notable que contraresten amb la contractació privada de personal.

Font: elaboració pròpia. ⁽¹⁾Desenvolupament rural

rural en general i la Sierra del Segura en particular són espais força heterogenis on sempre trobem excepcions a tota mena de generalització. Per exemple, el grau de ruralitat de cada territori pot implicar trajectòries i circumstàncies de vida dispars (Salamaña et al., 2016).

A. *Immobilisme i assumpció de rols domèstics*

El primer model de vida que hem diagnosticat està compost per dones que no s'han arribat a plantejar l'eixida de la comarca d'una forma seriosa o no ho han vist com una opció possible. Aquestes dones estan relacionades amb un nivell formatiu baix, és a dir, sense estudis o amb estudis de primer grau. Parlem de dones majoritàriament casades, amb una família conformada i que, principalment, estan representades en les edats superiors als 50 anys. La majoria són originàries de municipis de la comarca i mostren un grau d'arrelament notable, encara que és un arrelament defensiu d'allò (únic) que coneixen i que, amb el pas del temps, es pot convertir en un discurs en què la manca d'alternatives les enfonsa en una acceptació resignada de l'espai (Sampedro, 2008).

La principal activitat a què es dediquen són les tasques domèstiques i familiars, és a dir, assumeixen els rols de gènere més tradicionals. Així mateix, en algunes ocasions, compaginen el treball domèstic (no es concebut com a treball en si mateix) amb feines al sector serveis, com ara, la neteja de llars, l'atenció d'habitatges de turisme rural, hostaleria, cura de dependents o el petit comerç. En menor mesura, també trobem dedicació a la indústria (als municipis que compten amb una fàbrica) i a l'agricultura familiar. La participació d'aquestes dones en activitats agrícoles no conté objectius productius i empresarials, ni molt menys són amb dedicació exclusiva. Es manté la posició d'*ajuda familiar* però amb un canvi important, que són poques famílies les que viuen de l'agricultura. Així doncs, es tracta d'agricultura de subsistència i, en alguns casos, que subministra productes a nivell local a través de l'economia informal. Addicionalment, són nombroses les dones d'aquest patró que s'inscriuen als plans públics d'ocupació, especialment aquelles més actives fora de l'àmbit domèstic.

Yo soy ama de casa. Las mujeres aquí son amas de casa en su mayoría. La que no trabaja se dedica a las faenas de casa [...]. La que tiene trabajo, pues su trabajo, su casa y su familia. La que tiene más tiempo también echa algún cable a las que tienen un comercio o con los hijos de las que trabajan. (Elisa, 55-60 anys, educació primària, trajectòria rural, mestressa de casa, presidenta d'associació de mestresses de casa)³.

³ Noms ficticis.

Nací en una pedanía, me casé y viví aquí durante 35 años. Me hice cargo de este negocio porque lo dejaban los dueños [...]. Nunca había trabajado de dependienta ni de nada [...] antes estuve en casa con los hijos y bordando. (Maria, 55-60 anys, educació primària, trajectòria rural, mestressa de casa i empresària del petit comerç, presidenta d'associació de mestresses de casa).

En global, una gran part dels treballs resulten una extensió de les tasques de la llar. Així els resulta més fàcil la integració i, a banda, tenen el temps necessari per a atendre la família. En suma, són ocupacions poc estables, temporals o estacionals, i de precarietat significativa. Les rendes que generen no suposen la independència econòmica ni tampoc és aqueix el seu propòsit, puix l'exercici d'un treball remunerat és entès com un ingrés complementari o una col·laboració econòmica als ingressos familiars. En aquest punt, davant el context de reduïda oferta de serveis públics al món rural, gran part d'aquestes dones veu molt limitada la seua participació, ja de per si esporàdica, en activitats laborals quan són les encarregades de parents dependents o néts i nétes. Tanmateix, el seu menor accés al vehicle privat (per la generació a què pertanyen) i la reduïda disponibilitat de transport públic, els dificulta, per exemple, l'accés als centres sanitaris.

Les dones d'aquest model de vida acostumen a participar en associacions socials convencionals, com per exemple, mestresses de casa, germandats, etc., en les quals, fins i tot, assumeixen tasques de representació. Les associacions de dones són un instrument per a desconnectar de l'entorn domèstic i socialitzar amb altres dones. Les dones entren aquestes eines de participació social per millorar la seua autoestima, especialment quan desenvolupen tasques que els aporten un millor reconeixement comunitari. Per la seua part, la implicació sociopolítica d'aquestes dones acostuma a ser poc rellevant. Són escasses les dones que assisteixen a fòrums de participació i que tenen coneixement de la realitat de les polítiques de desenvolupament rural i l'activitat del Grup d'Acció Local (GAL).

Una mujer que venía a impartir clases de mecanografía en la asociación [...] pues cuando quitaron las clases venía llorando y contaba que ahora qué haría, qué excusa tendría para salir de casa [...] con las clases tenía la excusa de que le pagaban [...] cómo decirle ahora al marido que salía. (Laura, 45-50 anys, educació terciària, trajectòria rural i urbana, presidenta associació de caràcter solidari i empresària).

Finalment, en allò referent als rols de gènere i la igualtat, és un conjunt femení que ha interioritzat uns valors tradicionals. Per això, no transmeten un descontent evident amb els rols assignats. Tenen una percepció baixa de l'asimetria existent en l'àmbit familiar social i laboral. A més a més, en la política tampoc distingeixen dificultats especials. De fet, destaquen la creixent presència de dones en la política local però sense identificar guanys tangibles en la repercussió de l'esmentat procés.

Cuando hay que colaborar siempre hay hombres y mujeres. Aunque hombres siempre hay menos [...] tienen más trabajo, es normal [...]. Actuaciones para mejorar la igualdad de género no hacen falta [...] para montar una barrera para toros van los hombres y para otras cosas que podemos colaborar las mujeres, pues vamos a eso. (Rosa, 50-55 anys, educació primària, trajectòria rural, mestressa de casa, directiva en associació de mestresses de cases).

B. Ancoratge rural, obertura social i treball en precari

A dintre dels sectors femenins amb trajectòria de localització exclusivament rural trobem un segon model, el tret diferencial del qual és el paper minvant del rol domèstic i familiar. L'atenció familiar no suposa una opció desdenyable, i l'assumeixen, però ens referim a dones que han viscut altres contextos generacionals que les inviten a eixir de la llar i a participar en major grau en la vida socioeconòmica de la comarca. Així doncs, aquest model de vida compta amb una representació majoritària entre dones joves menors de 30 anys, així com entre dones d'edats més adultes nascudes, fonamentalment, durant la dècada dels anys setanta (generació suport).

La formació de les dones que conformen aquest model de vida és majoritàriament l'educació obligatòria i, en alguns casos, batxillerat i FP de grau mitjà. No han desenvolupat cap etapa de la seua vida en zona urbana i estimen i valoren el medi rural. Entre el col·lectiu més jove d'aquest model trobem un arrelament que s'afirma sobre les bondats del medi rural i que assumeix la mobilitat com un factor que permet mantenir la proximitat amb l'àmbit urbà. No obstant això, en aquest model de vida el relat afirmatiu es confon i s'interconnecta amb un arrelament defensiu. La seua formació limitada i l'acceptació del món rural com a únic entorn de seguretat les porta a glorificar els aspectes positius del poble on viuen. Algunes de les joves, per tal de demostrar el grau d'arrelament a la seua comunitat, expliquen que han fet tot el possible per realitzar els estudis a distància i evitar traslladar la seua residència al món urbà.

He terminado el bachillerato y estoy apuntándome a ciclos formativos, pero por las notas pues aún no he podido acceder [...] pero ¡he hecho el bachillerato a distancia! Imagina hasta que punto he llegado a no querer salir de aquí, porque esto me encanta. Tendría que haber ido a Albacete sino [...]. Prefiero esto a estar en un piso sola en Albacete. (Patricia, 25-30 anys, educació secundària, trajectòria rural, treballs de temporada).

La dedicació d'aquestes dones esdevé inestable i s'adequa a les condicions de cada període de l'any, a la trajectòria familiar i/o als estudis mitjans que hagen desenvolupat. Per tot plegat, moltes d'aquestes joves treballen al sector serveis en neteja, hostaleria, turisme rural, indústria o, aquelles que s'hi han format, al sector de la dependència. Precisament, la dependència ha estat un sector potent per tal de reclutar dones de la comarca, especialment les d'aquest model de vida, les quals han comptat amb una oferta formativa especialitzada i amb ocupacions en activitats de teleassistència, ajuda a domicili i residències de la tercera edat.

A dintre del patró de vida femení que descrivim també ens trobem amb dones dedicades al sector primari, si bé la seua presència és molt minoritària i no exclusiva. Els casos que hem conegut amb el treball de camp assenyalen que l'activitat agrícola adopta format d'*ajuda familiar* i, segons temporades, es compagina amb tasques de distribució i comerç de productes agrícoles (llavors, planters, etc.) per a les quals es donen d'alta com a autònomes i, per tant, esdevenen empresàries. Malgrat això, es tracta d'una activitat i actitud distanciada de l'emprenedoria i, en general, es percep amb una manca d'empenta per a configurar projectes empresarials sòlids.

Com dèiem, les tasques que realitzen les dones que descrivim no són rígides i varien en diferents moments del temps. Com en el cas de l'anterior model de vida (veure taula 1), un dels recursos més emprats són els tallers i plans d'ocupació públics. Es tracta d'una mena de política activa d'ocupació que en la pràctica exerceix de política passiva. Això ocorre perquè les persones que hi participen, per una banda, busquen pal·liar una situació d'atur amb ingressos addicionals i, per una altra banda, presenten unes baixes perspectives de continuïtat amb l'activitat que desenvolupen durant el programa. Els plans d'ocupació reben una crítica constant per part de les dones més emprenedores de la comarca, ja que els entenen com un instrument polític i una despesa pública que no reverteix en cap increment de la inversió privada, que no genera noves activitats econòmiques i que, en ocasions, tampoc produeix una substancial millora del capital

humà. Fins i tot, les entrevistades amb càrrecs públics reconeixen la seua tergiversació i baixa eficàcia en tant que acaba per representar una opció més d'ocupació precària i, en conseqüència, una pèrdua de potencial de desenvolupament territorial.

La gente prefiere estar apuntada en la bolsa o al paro. Estar en el ayuntamiento tres meses y luego cobrar las ayudas, las prestaciones del INEM [...] la gente solo se apunta para cobrar. En cuanto pasa el tiempo y termina el taller nadie te lleva de la mano para que emprendas nada [...] ni una persona en los últimos 4 años [...] nadie se ha decidido a hacer nada. (Elvira, 45-50 anys, educació secundària, trajectòria rural i urbana, política i, anteriorment, emprenedora agrícola).

Se llama ir a “barrer” y es eso tal cual [...]. Están 6 meses barriendo y luego las ponen de comodín en otras cosas [...]. En esto están tanto las jóvenes como las mayores en edad de trabajar. A mí me parece tremendo. Y me parece digno barrer, yo barro. Pero es un dinero que... ¿Dónde está el provecho? ¿Qué fin tiene eso? (Pilar, 55-60, educació terciària, trajectòria rural i urbana, emprenedora artesana).

La caracterització del model de vida rural construït per aquestes dones suposa una participació social elevada. Són dones socialment actives que no solen tenir problemes per participar de l'oci local i de l'associacionisme lligat al jovent, les festes, etc. Al contrari, la participació en associacions laborals és baixa, així com la seua implicació en la política i la planificació del territori. Per exemple, molt poques coneixen el GAL o acudeixen als fòrums de participació ciutadana (Agenda 21). No obstant això, en alguns casos ens hem trobat amb dones que arran d'una trajectòria continuada en el municipi i un compromís dilatat amb el teixit associatiu local, han estat atretes per formacions polítiques. Encara que minoritària, la via política és una opció a dins d'aquest patró de vida, amb la qual s'accedeix a una millor qualitat de vida rural o, almenys, a una autorealització i un reconeixement social més lloables.

En allò referent als rols de gènere i la igualtat d'oportunitats, les dones que habiten el present model de vida en tenen una percepció relativament dèbil. Podríem entendre aquest model com una mena d'actualització de l'anterior. En conseqüència, és evident que el nivell d'assumpció de rols tradicionals i les asimetries de poder entre sexes no són tan intenses com dècades enrere. Malgrat tot, aquestes dones no acaben d'adoptar una consciència de ruptura i no perceben rols de gènere en moltes de les dimensions de la vida de la comarca. Valoren un determinat avanç, fonamentalment en la família i a l'àmbit

social, però el fet de no haver assolit posicions de poder en el món sociolaboral fa que no hagen experimentat resistències contundents en aquest sentit.

En conseqüència, aquestes dones assumeixen gran part de les tasques domèstiques i familiars i la seua participació laboral es veu especialment afectada per la limitada oferta de serveis. Malgrat tenir un major accés al vehicle privat que les dones de l'anterior model de vida, les ocupacions precàries que realitzen no generen uns ingressos suficients per contractar serveis de pagament privats. Així, les opcions que prenen passen per reduir el temps laboral, fer ús de les xarxes sociofamiliars (quan és possible) o, en última instància, traslladar la seua residència a un nucli millor dotat per tal de fer més compatible el treball amb la tutela familiar.

C. Trajectòria urbana i retorn rural vulnerable

A continuació, explorem les circumstàncies de vida femenines que estan conformades per dones amb una trajectòria de localització que compta amb etapes en hàbitat urbà. En aquest cas, trajectòria urbana implica canviar la residència a un hàbitat en la ciutat durant el període de realització dels estudis i, addicionalment, per provar sort al mercat laboral. Les dones que hem detectat en aquest model de vida destaquen per la seua joventut, al voltant dels trenta anys, i pels seus estudis universitaris. Aquestes dones tornen als pobles un cop finalitzat el període formatiu i tracten de configurar-se un mode de vida que responga a les expectatives relacionades amb la formació rebuda. No obstant això, troben dificultats per ocupar-se en treballs adequats als seus perfils formatius.

D'aquesta manera, fem referència a joves que busquen el seu model de vida rural però que, davant l'adversitat i unes expectatives negatives d'ocupació en els termes que desitgen, estan disposades a emigrar de nou a la ciutat. Per tant, passen un temps a la comarca i alternen diferents ocupacions en àmbits poc o gens relacionats amb la seua formació i, amb sort, pròxims al nivell d'estudis assolit, però no acaben de conformar una opció estable.

Malgrat que aquest model sempre ha comptat amb certa presència al món rural, és evident que la seua dimensió s'ha disparat durant els últims anys com a resultat de la crisi econòmica. Moltes joves, quan han acabat els estudis, s'han trobat amb un escenari urbà marcat per una oferta d'ocupacions exigua i precària. Així, la sostenibilitat econòmica de la vida urbana esdevé difícil i, consegüentment, la tornada a la residència familiar és una opció a considerar.

Les dones que conformen el present model de vida no protagonitzen iniciatives emprenedores. Més aviat s'ocupen a l'economia informal (classes particulars), serveis a la dependència (aquelles amb estudis relacionats), participen dels plans i tallers d'ocupació, col·laboren amb el negoci familiar i, les més afortunades i/o amb influències, aconsegueixen treballar en alguna posició de l'administració local i/o mancomunada o beneficiar-se d'algun programa d'ocupació per a joves, com per exemple, el *Contrato Joven*⁴.

Estudié magisterio [...]. Encontré trabajo en la escuela de adultos [...]. Luego finiquitaron la ayuda para el aula y se cerró. Luego he estado dando clases de repaso para gente [...] ahora trabajo en el taller de empleo. Arreglando ventanas, haciendo muros...También llevo la secretaría del registro civil [...]. Mi proyecto de vida, no lo sé. Ahora mismo acabar el taller de empleo y luego no sé. Supongo que irme a Albacete y buscar empleo [...]. Una vez te vas fuera ya es difícil que decidas volver. (Ana, 25-30 anys, educació terciària, trajectòria rural i urbana, tècnica municipal a temps parcial i beneficiària de taller d'ocupació).

Amb tot, acostumen a ser treballs inestables, temporals o sense jornada completa. En alguns casos, aquestes dones amb formació prolonguen al màxim la seua estada a la comarca sota l'esperança d'aconseguir certa estabilitat. Poden arribar a fer quasi definitiva la seua permanència al territori quan consoliden una ocupació o, altrament, la manca de continuïtat i seguretat en el treball és percebuda com a estabilitat en si mateixa. Aquest patró reuneix dones que es veuen obligades a diversificar la seua activitat laboral amb l'objectiu de sumar un conjunt de rendes suficients per assolir el nivell de vida a què aspiren. A mesura que passen els anys ocupen un segment d'edat que supera els trenta anys, se senten cada cop més establides a l'entorn rural i, fins i tot, arriben a formar una família, pel què la probabilitat de marxar del poble es redueix, però sempre hi és. El seu arrelament és instrumental amb dosis de reafirmació en el territori, però que amb el temps i la manca d'oportunitats avança cap a l'emigració o la resignació i la indiferència.

Empecé a trabajar aquí impartiendo un taller de empleo [...]. Los trabajos ahora en el taller son de 6 meses [...] propio de lo mío está más complicado. Más o menos voy

⁴ <http://www.castillalamancha.es/gobierno/economiaempresasyempleo/actuaciones/plan-extraordinario-por-el-empleo-2015-2017>

teniendo una estabilidad. Veía que esto se estaba quedando un poco pobre y entonces empecé a ser monitora de aeróbic, spinning, zumba... y con eso consigo trabajo durante todo el año. (Eva, 30-35 anys, educació terciària, trajectòria rural i urbana, directora taller d'ocupació i monitora deportiva).

Les dones a què ens referim tenen un nivell de participació en organitzacions laborals lleu, per raons òbvies, i de participació sociopolítica considerable. En part, la seua formació i interès pel territori explica aquest últim aspecte. Així, acostumen a participar en associacions de joves, festeres, culturals, etc. En realitat, la gran part mai han deixat d'estar connectades amb la participació ludicosocial del poble, fins i tot durant la seua residència urbana. Amb açò, és cert que la manca de serveis culturals i d'oci dels pobles rurals els afecta, especialment a les més joves, que vénen d'un context urbà que, en aquest sentit, els resulta molt atractiu. Tanmateix, les dones en qüestió acudeixen a fòrums de participació ciutadana, coneixen els organismes comarcals de desenvolupament rural i, alhora, no tenen cap inconvenient per traslladar qüestions a la classe política municipal. Sobre això, la via política és una opció encara que no sembla molt comuna atès que el seu objectiu primari és desenvolupar una activitat adequada al seu àmbit formatiu.

Pel que fa a la percepció dels rols de gènere i del grau d'igualtat d'oportunitats entre sexes, hem d'assenyalar dues idees. Per una banda, reconeixen la persistència de rols de gènere tradicionals en els segments més majors de població, així com una nova onada de masclisme juvenil. Moltes de les entrevistades observen conductes de domini i submissió encobertes entre els joves de la zona que s'ajusten amb les definicions dels denominats micromasclismes (Bonino, 1995), com per exemple, seguiment de l'activitat a les xarxes socials, control de la vida i les relacions socials, desvalorització o, fins i tot, limitació en la participació econòmica de les joves. En aquest context, entenen que la igualtat d'oportunitats entre homes i dones, malgrat haver avançat, no és real. Per una altra banda, ens hem trobat amb dones que, coneixedores de les desfigurades imatges d'allò que entenem per rural i de la nova ruralitat existent, molt més connectada al món urbà del que ho és a l'imaginari urbanita, expliquen que la visió sobre la presència de masclisme i violència de gènere al món rural conté alguns prejudicis que no s'ajusten a la realitat (generalització del masclisme entre els homes rurals, rol exclusivament domèstic de la majoria de les dones, major presència de violència de gènere, etc.).

D. Ruptura de rols i emprenedoria

L'últim model de vida que presentem és aquell que ha centrat la nostra atenció durant el treball de camp d'una forma especial: el col·lectiu de dones empresàries i emprenedores. Parlem d'un sector de la població femenina on el segment més voluminós seria l'interval que gira al voltant dels trenta i els quaranta-cinc anys.

Es tracta de dones entre les quals predomina la formació universitària i, en menor mesura, la formació professional superior. L'accés a aquesta formació les ha permès viure al món urbà. Encara més, moltes d'elles han desenvolupat treballs a ciutats durant un temps considerable i, més tard, han decidit tornar a la Sierra del Segura motivades per una altre tipus de vida i per les noves oportunitats professionals que veien possibles. No obstant això, també hem trobat dones que no tenen lligams familiars previs amb la comarca i que s'hi han desplaçat per motius d'interès professional i/o personal.

Moltes d'elles traslladen la seua residència al món rural mogudes per una nova identitat amb els espais rurals que dona continuïtat a la segona onada del fenomen *neorural* iniciat als vuitanta. Com explica Nogué (2016), el *neoruralisme* actual es basa en el redescobriment de l'espai, està lligat a les emocions i s'assenta sobre la naturalesa i allò autòcton. Així doncs, aquest col·lectiu mostra un arrelament de caràcter afirmatiu amb què destaquen els aspectes positius i les capacitats del món rural. No obstant això, cal dir que aquestes dones formen part d'un nou paradigma rural amb uns patrons de vida, molts cops, no gaire allunyats de les dones urbanes i, a més, fan ús de la mobilitat per tal de satisfer les seues necessitats en aquest aspecte (compres, cinema i altres necessitats d'oci i cultura).

Pensamos en abrir una asociación que permitiera poner en marcha empresas que tuvieran que ver en cosas sobre nosotros, lo que somos, nuestros recursos [...]. Necesitamos que la gente que invierta sea de aquí para que vea el valor a todo lo que hace. Que se crea que se puede vivir aquí [...]. Era importante que estuviese el territorio en el nombre de la organización. Por la visión territorial que tenemos de trabajar en comunidad. (Claudia, 40-45 anys, educació terciària, trajectòria rural i urbana, emprenedora social).

És evident que l'autoocupació significa el símbol més representatiu de les dones que conformen el present model de vida rural⁵. Entre les activitats que desenvolupen trobem

⁵ De les 33 entrevistes a dones, un total de 12 són autoocupades (les nou dones de perfil empresarial, una dona perteneixent al sector polític i altres dues integrades al sector social).

l'hostaleria, el turisme rural, els serveis professionals, l'artesania, empreses esportives i de multiaventura, comerços de diferent índole, empreses d'inserció laboral, empreses socials o explotacions agrícoles i ramaderes, entre d'altres. Com es pot comprovar, el ventall és extens i s'adequa a la formació i als motius que porten les dones a configurar-se un determinat patró de vida, és a dir, als factors d'arrelament: aconseguir desenvolupar la seua professió amb un estil de vida més connectat amb la naturalesa, explotar un determinat nínxol de mercat rural, aprofitar recursos del territori, posar en valor pràctiques tradicionals i patrimoni comarcal, desenvolupar tècniques agrícoles alternatives, etc.

Les emprenedores de la Sierra del Segura són dones amb una gran capacitat de treball i sovint diversifiquen els seus negocis. Açò s'explica, fonamentalment, per tres raons. En primer lloc, com és ben sabut, la demanda rural és reduïda i de poder adquisitiu limitat (menors rendes, població envellida, etc.), i per això les iniciatives empresarials, malgrat ser rendibles, no sempre suposen un volum de negoci suficient. En segon lloc, l'economia rural i les fonts que complementen moltes de les seues activitats (fons i ajudes públiques) són canviants i fan que les emprenedores també canvien i s'adapten a allò que major suport o demanda rep. En tercer lloc, les dones del medi rural porten a terme múltiples empreses perquè, un cop trenquen les barreres i es llancen a l'emprenedoria, resulten autèntiques heroïnes capaces d'assumir gran quantitat de projectes, menys adverses al risc i, sobretot, amb una enorme facilitat per detectar oportunitats i recursos ociosos susceptibles de revalorar. Al nostre cas d'estudi, ens hem trobat dones que arriben a gestionar personalment fins a cinc projectes empresarials, i amb afany d'iniciar-ne de nous.

Yo llevo lo que era una empresa familiar [...]. Luego monté también una peluquería [...]. Mi abuela tenía una casa rural y dije por qué venderla y no arreglarla, así que con el dinero que ganaba de la peluquería fui arreglándola y la hice casa rural [...]. Hace 5 años que llevo el supermercado. Vi que unos vecinos se iban y dejaban la tienda y nos echamos hacia adelante [...]. Íbamos a montar un local aquí para envasar conservas y ahora estamos con eso [...]. Todas las actividades las llevo yo. (Sara, 40-45 anys, educació secundària, trajectoria rural i urbana, empresària).

El conjunt de dones que representa aquest model de vida recorre a l'autoocupació perquè coneix les limitacions que posa el mercat laboral rural a les dones. En aquesta

línia, moltes de les entrevistades ens han revelat alguns dels avantatges i desavantatges de l'emprenedoria al medi rural. Per una banda, els avantatges d'iniciar una activitat emprenedora en àmbit rural es troben en la menor competència respecte de la ciutat, en l'accés més ràpid i directe a exercir tasques de valor i responsabilitat, en la major qualitat de vida del medi rural (seguretat, naturalesa, sentiment de pertinença i comunitat, etc.) o en els menors costos fixos que ofereix (terrenys, locals, etc.). Per una altra banda, entre els desavantatges trobem la mobilitat obligada per atendre proveïdors i clients espacialment dispersos, el menor accés a recursos humans i financers, la major necessitat de buscar-se el treball, els contactes i els encàrrecs respecte una atmosfera d'aglomeració, i els problemes de reconeixement professional que es deriven d'una presència més robusta de rols de gènere tradicionals.

Precisament, aquestes dones acostumen a percebre amb molta intensitat els rols de gènere de la societat rural en què viuen. En general, ho fan més que la resta de dones i els motius són diversos. Primerament, una major formació. En segon lloc, l'experiència urbana, en el pitjor dels casos de dos o tres anys, que permet adoptar uns esquemes socioculturals més desclosos. I en tercer lloc, són dones que han assolit posicions de poder en el món empresarial o inclús en la política i, per tant, s'han enfrontat a més situacions desafiantes.

D'aquesta manera, perceben els rols de gènere en la família, on les dones majoritàriament absorbeixen major part de la càrrega de treball domèstic. També ho perceben en la societat atès que les dones, per la sobrecàrrega de tasques de la llar, no disposen del mateix temps per a qüestions d'oci. Fins i tot, comproven que la participació lúdica de la dona no està, en ocasions, plenament acceptada si no és sota l'atenció del marit. És a dir, encara hi ha certes parelles (d'edat avançada especialment) amb una asimetria profunda de poder en relació a la vida social que desenvolupen. Mentre els homes tenen permesa la plena participació social (festes, assistència a bars, reunions amb amics, vida nocturna, etc.), algunes dones conviuen amb unes limitacions més severes a la seues oportunitats individuals. Molt cops açò és conseqüència de pràctiques encobertes de control i estigma negatiu en cas de desobediència. No obstant això, aquest és un problema molt menys comú entre els sectors més joves. Addicionalment, expliquen que la participació social queda molt segmentada entre dones i homes segons el tipus de organització en què participen.

Sola no te vayas al bar, con las amigas a tomar un café o con tu pareja sí, pero sola no.

Que te hacen la cruz. Eso no es normal. Un hombre va solo y se toma una cerveza y lo que quiera. Pero ir tu sola, eso no. (Pepa, 35-40 anys, educació terciària, trajectòria rural i urbana, estudi professional i empresària de petit comerç).

Malgrat tot, la manca de serveis fa complex el desenvolupament professional i l'atenció de responsabilitats familiars (assumides en major o menor grau). En aquest sentit, l'autoocupació és un format laboral que aporta flexibilitat i, en tot cas, parlem de les dones amb major possibilitats per costejar la contractació de personal privat. Si més no, la necessitat de millorar els serveis és una reivindicació generalitzada des de la veu que representa aquestes dones.

La percepció de rols de gènere en el treball és especialment dura. La intensitat és més accentuada entre aquelles que es dediquen a sectors d'activitat de predomini masculí o que estan en llocs on han de donar ordres a grups d'homes. En aquests casos, molts testimonis expliquen els blocatges i la falta de reconeixement professional i de respecte personal a què s'han hagut d'enfrontar. Igualment, perceben els rols de gènere en el món de la política. Aquelles empresàries que no s'hi dediquen argumenten que moltes dones amb càrrecs polítics no obtenen el mateix reconeixement suficient o que, assíduament, són els homes qui acaben per imposar les seues decisions.

A tot açò, aquest model de vida suposa una font de ruptura generacional i de rols. Més enllà de percebre els rols de gènere, els fan front i reverteixen situacions per aconseguir situar-se en igualtat d'oportunitats, per ser reconegudes. Per això, porten a terme una vida rural que altres dones observen amb atenció i, molts cops, desitgen. De fet, l'efecte contagi ha estat una constatació. Per això és molt important l'existència de dones amb esquemes socioculturals transformadors, dones que exerceixen de referents, que mostren la possibilitat de portar una vida plena d'oportunitats per a les dones rurals.

Cuando eres mujer, todo son enfrentamientos. No están acostumbrados a que nadie les dirija. Y menos si es mujer y menos si es joven. Pero superar esa inseguridad del principio y ver cómo los trabajadores se ríen de ti... Eso mismo en compañeros míos que son hombres ¡jamás se lo han encontrado! [...]. En ámbitos urbanos no se encuentra ese machismo profesional, los proyectos que tengo en ciudad, de otra manera [...]. Cada vez que volvía de las reuniones mi marido estaba enfadado. Me decía que al saber qué haces por ahí [...]. Nunca me hizo pensar en dejar de ir a las reuniones ni nada. Sino estás muerta [...]. Pero las mujeres no tan seguras con el tema de igualdad, te las llevas por delante. En mi grupo de amigas [...] desde que mi marido se lleva a los niños, otros

padres también se los llevan y los montan todos con bici. Eso antes no pasaba nunca [...]. Se acaba contagiando. (Ángela, 35-40 anys, educació terciària, trajectòria rural i urbana, estudi professional).

A banda de ser dones conscients del rol de gènere que pesa sobre elles, estan obertes a la participació sociopolítica en el municipi. Són buscades per participar a la política local, i moltes d'elles ho fan però sense sentir-ho com la seua principal comesa. En general, totes demostren un interès per la política, si bé la càrrega de feina i, a vegades, la neutralitat que exigeixen les empreses que gestionen, els impedeix participar-hi en primera plana. Igualment, aquestes dones participen de l'associacionisme local en diferents àmbits i entenen el teixit social com una eina fonamental per al desenvolupament territorial, alhora que és una mitjà per engruixir la xarxa de contactes i col·laboració entre persones amb interessos similars.

Precisament les dones empresàries de la Sierra del Segura destaquen pel seu activisme associatiu laboral. La comarca compta amb una associació de dones empresàries i professionals que treballa arreu del territori de la Sierra del Segura amb la vocació de donar suport i promoure el desenvolupament de la dona en la seua condició d'empresària, professional o directiva en un context rural.⁶ A partir de l'organització en qüestió, es porten a terme un conjunt de tasques per defensar els interessos i la posició de les empresàries, millorar el perfil professional individual i engrossir l'abast de seua empresa. El moviment associatiu d'emprenedores significa una veritable xarxa de suport a l'emprenedoria femenina en la comarca i, consegüentment, d'estímul al desenvolupament femení.

5. Oportunitats i reptes a tall de cloenda

L'estudi de la realitat femenina a la Sierra del Segura aporta noves llums sobre la situació actual del món rural des d'una perspectiva de gènere i posa de relleu la seua heterogeneïtat i la de les dones que hi viuen. Aquest treball ha pretès fer una aproximació als models de vida femenins, entre els quals n'han resultat més evidents un total de quatre. Els dos primers impliquen una trajectòria de localització ancorada en el món rural i el manteniment de rols de gènere, si bé el component generacional habilita divergències importants, especialment en l'anhel de participació social i econòmica. Els següents dos

⁶ Per saber-ne més podeu consultar www.empresariadelasierra.es.

patrons de vida integren trajectòries amb etapes urbanes a partir de les quals el nivell educatiu usualment s'incrementa i s'absorbeixen esquemes socioculturals renovats que podrien ajudar a promoure iniciatives socioeconòmiques (Salamaña et al., 2016) i a fixar població.

Per una banda, disposar d'una població jove i formada que ha retornat al territori per la limitada oferta laboral que deixa el paisatge urbà de la crisi econòmica suposa una enorme oportunitat. Per exemple, cal promoure la residència d'aquestes joves mitjançant programes d'especialització en activitats lligades a la *nova ruralitat* (ús de les TIC i l'*e-commerce*, l'agricultura i ramaderia socials i ecològiques, els serveis professionals a distància, etc.) i l'accés als serveis que reclamen (oci, cultura, mobilitat, noves tecnologies, habitatge, educació a distància, etc.).

Per una altra banda, les dones emprenedores exigeixen d'una atenció cabdal. Les seues circumstàncies de vida exemplifiquen la renovada imatge dels territoris rurals i les capacitats innovadores que posa a l'abast (Sampedro i Camarero, 2007). A la Sierra del Segura, implica el grup de dones que més s'enfronta als rols de gènere tradicionals i que major arrelament manifesta. Si més no, les propostes més interessants i innovadores en termes empresarials al territori han estat protagonitzades per dones (Hernández, 2014). Així doncs, és de necessitat peremptòria potenciar el paper d'un model de vida transformador com aquest. Això és possible a través, entre d'altres, de millores en la participació, l'incentiu dels lideratge locals, xarxes de cooperació amb institucions, serveis que faciliten l'emprenedoria femenina a nivell empresarial (vivers d'empreses de dones, facilitats financeres, assessorament tècnic especialitzat, millor dotació d'infraestructures TIC, etc.) i personal (guarderies, serveis per a la dependència, transport públic, etc.), així com un treball més intens pel desenvolupament social de les àrees rurals (incorporar els homes a la feina per la igualtat d'oportunitats entre sexes, programes escolars que eliminen biaixos de gènere, atallar les noves onades de masculisme entre el jovent, difondre els exemples de dones rurals rupturistes amb els rols de gènere, etc.).

Comptat i debatut, els quatre models de vida femenins que ací hem presentat suposen un pas més en la investigació de la dona rural, els seus punts febles i les seues potencialitats en un context de *nova ruralitat*. El procés de desenvolupament de les dones a les àrees rurals ha estat tradicionalment marcat per la asimetria de poders i la privació d'oportunitats. Com a conseqüència, l'avenir dels territoris rurals ha resultat fràgil i la recuperació de la població femenina, una necessitat.

6. Referències bibliogràfiques

- BONINO, L. (1995): «Desvenlando los micromachismos en la vida conyugal». A: CORSI, J. *Violencia masculina en la pareja. Una aproximación al diagnóstico y a los modelos de intervención*. Buenos Aires: Paidós, 191-208.
- CALATRAVA, J. (2002): «Mujer y desarrollo rural en la globalización: de los proyectos asistenciales a la planificación de género», *Información Comercial Española*, 803, 73-90 <<http://dx.doi.org/10.5944/reppp.5.2015.14237>>.
- CAMARERO, L. (2009): «¿Por qué hay menos mujeres en las áreas rurales?». A: UNIÓN DE PEQUEÑOS AGRICULTORES i GANADEROS. *Agricultura familiar en España 2009. Anuario de la Fundación de Estudios Rurales*. Madrid: Unión de Pequeños Agricultores y Ganaderos, 86-90.
- CAMARERO, L. i SAMPEDRO, R. (2008): «¿Por qué se van las mujeres? El continuum de movilidad como hipótesis explicativa de la masculinización rural», *Revista Española de Investigaciones Sociológicas (Reis)*, 124, 73-105 <[doi:10.2307/40184907](https://doi.org/10.2307/40184907)>.
- CAMARERO, L., CRUZ, F., GONZÁLEZ, M., DEL PINO, J.A., OLIVA, J. i SAMPEDRO, R. (2009): *La población rural de España. De los desequilibrios a la sostenibilidad social*. Barcelona: Fundació La Caixa.
- CAMARERO, L., SAMPEDRO, R. i VICENTE-MAZARIEGOS, J. (1991): *Mujer y ruralidad en España. El círculo quebrado*. Madrid: Instituto de la Mujer.
- CRUZ, F. (2006): *Género, psicología y desarrollo rural: la construcción de nuevas identidades*. Madrid: Ministerio de Agricultura Pesca y Alimentación.
- DÍAZ, C. (2005): «Aproximaciones al arraigo y al desarraigo femenino en el medio rural: mujeres jóvenes en busca de una nueva identidad rural». *Papers: Revista de Sociología*, (75), 63-84 <<http://dx.doi.org/10.5565/rev/papers/v75n0.1016>>.
- ESCRIBANO, J. i VALERO, D.E. (2016): «Plantear una investigación en desarrollo local». A: NOGUERA, J. (Ed.). *La visión territorial y sostenible del desarrollo local. Una perspectiva multidisciplinar. Volumen II: Sociedad, gobierno, métodos y herramientas*. Brasilia: Sebrae; Valencia: Universidad de Valencia, 167-188.
- ESCRIBANO, J., VALERO, D.E., SERRANO, J.J. i ESPARCIA, J. (2015): «La vulnérabilité des femmes espagnoles en milieu rural par temps de crise économique». *POUR, Revue du Groupe Ruralités, Éducation et Politiques*, 225, 91-97.
- FRUTOS, L.M., CASTELLÓ, A. i HERNÁNDEZ, M.L. (2009): «El déficit de población femenina y su importancia en los problemas demográficos estructurales de los espacios

- rurales: el caso de Aragón». A: LÓPEZ, L., ABELLÁN, A. i GORDEAU, D. (coord.). *Envejecimiento, despoblación y territorio*. León: Universitat de León, 163-174.
- HERNÁNDEZ, M.L. (2014): «Perspectivas sobre el papel de las mujeres en el desarrollo local». A: HERVÁS, M.I. (coord.). *Entre noche y día no hay pared. Mujeres en el Medio Rural*. Zaragoza: Red Aragonesa de Desarrollo Rural, 47-67.
- INSTITUTO NACIONAL DE ESTADÍSTICA (2015): *Estadística del Padrón Continuo* [en línea] <<http://www.ine.es/jaxi/menu.do?type=pcaxis&path=/t20/e245/&file=inebase>>. [Consultat l' 11 de desembre de 2016].
- INSTITUTO NACIONAL DE ESTADÍSTICA (2014): *Cens de població i habitatge de 2011* [en línea] <http://www.ine.es/censos2011_datos/cen11_datos_inicio.htm>. [Consultat l' 1 de desembre de 2016].
- MARM (2009): *Condiciones de vida y posición social de las mujeres en el medio rural*. Madrid: Ministerio de Medio Ambiente, Medio Rural y Marítimo.
- MOSER, C. (1995): *Planificación de género y desarrollo. Teoría, práctica y capacitación*. Lima: Flora Tristán Ediciones.
- MOYANO, E. (2009): «Las mujeres del medio rural. De la invisibilidad al reconocimiento social». A: UNIÓN DE PEQUEÑOS AGRICULTORES i GANADEROS. *Agricultura familiar en España 2009. Anuario de la Fundación de Estudios Rurales*. Madrid: Unión de Pequeños Agricultores y Ganaderos. A: *Agricultura Familiar en España 2009*, pp. 34–39.
- NOGUÉ, J. (2016): «El reencuentro con el lugar: nuevas ruralidades, nuevos paisajes y cambio de paradigma». *Documents d'Anàlisi Geogràfica*, 62 (3), 489–502 <<http://dx.doi.org/10.5565/rev/dag.373>>.
- PASTOR, C. i ESPARCIA, J. (1998): «Alternativas económicas en el ámbito rural interior: El papel de las mujeres en el desarrollo rural». *Cuadernos de Geografía*, 64, 527-542.
- SABATÉ, A. i DÍAZ, M.A. (2003): «Mujeres y desarrollo rural: la conciliación de tiempos de vida y de trabajo», *Serie Geográfica*, 11, 141-162.
- SALAMAÑA, I., BAYLINA, M., GARCIA-RAMON, M.D., G., PORTO, A.M., i VILLARINO, M. (2016): «Dones, trajectòries de vida i noves ruralitats». *Documents d'Anàlisi Geogràfica*, 62(3), 661–681 <<http://dx.doi.org/10.5565/rev/dag.403>>.
- SAMPEDRO, R. (1996): *Género y ruralidad. Las mujeres ante el reto de la desagrarización*. Madrid: Instituto de la Mujer.

- SAMPEDRO, R. (2008): «Cómo ser moderna y de pueblo a la vez: los discursos del arraigo y del desarraigo en las jóvenes rurales». *Revista de Estudios de Juventud*, 83, 179-194.
- SAMPEDRO, R. (2009): «Escuchando la voz de las mujeres». A: UNIÓN DE PEQUEÑOS AGRICULTORES i GANADEROS. *Agricultura familiar en España 2009. Anuario de la Fundación de Estudios Rurales*. Madrid: Unión de Pequeños Agricultores y Ganaderos, 92-102.
- SAMPEDRO, R. i CAMARERO, L. (2007): «Mujeres empresarias en la España rural. El sujeto pendiente del desarrollo». *Revista Internacional de Sociología*, XV (48), 121-146.
- SEN, A. (2000). *Desarrollo y libertad*. Barcelona: Editorial Planeta.
- VERCHER, N., ESCRIBANO, J. i NAVARRO, J. J. (2015): Leader+ y género: el empoderamiento de la mujer en los espacios rurales valencianos. A: GARCIA, F.M. (coord.): *Modelos de desarrollo sostenible*. Iniesta (Cuenca), 69-88.